

Uygulama Talimatları: Allura Dry Back Karo ve Plank

Genel Tavsiye

Döşenen zemin kaplamasının görünümü, performansı ve dayanıklılığı büyük ölçüde alt zeminin kalitesine ve döşemenin yapıldığı alanın şartlarına bağlıdır. Alt zeminde yer alan ince zemin kaplaması üzerindeki düzey hataları, bitmiş zemin kaplamasında da belli olacaktır.

Alt zemin hazırlığı, elastik zemin kaplamaların döşemesine yönelik Ulusal uygulama esaslarına bağlı olarak yapılmalıdır. Zemin kaplamasının yapılacağı alan temiz tamamen kapalı, hava geçirmez ve diğer materyallerden arındırılmış olmalıdır.

Alt zeminler de temiz, pürüzsüz, sert, düzgün ve kuru olmalıdır.

Notlar

- *Alt zemindeki düzey hataları ya da dalgalanmalar, karo ya da plank bağlarının kurulum sırasında kaymasına neden olabilir. Alt zeminin hazırlığı ve yüzeyin düzgün olmasına özellikle önem verilmelidir. Yüzey düzgünlüğü, SR1 yüzey düzgünlüğü standardı dahilinde (2m'lik düz kenarlı cetvelde 3 mm) olmalıdır.*
- *Alt zemin düzeyinde gerçekleşecek olan çıkıntılar, yükseltmeler ya da değişikliklerin zımparalama ya da taşlama yöntemiyle veya sınırları belirlenmiş bir egaliz maddesi uygulanarak yok edilmesi gerekmektedir.*
- *Kirlenici maddeler, yeni zemin kaplamasının yapışmasını etkileyebilir ve/veya lekelerin taşınmasına neden olabilir. Bu nedenle temizleme kimyasallarının kalıntıları gibi kirlenici maddelerin, eski yapıştırıcı kalıntılarının ve karo döşeme arkalıları gibi eski zemin kaplaması kalıntılarının sökülmesi veya izin verilirse, uygun bir alt zemin işlemiyle yalıtılması gerekir.*

Tüm alt tabakalarda her zaman nem testi yapın. Altında kay olmayan temel seviyesinde ki döşemelerde etkili bir nem bariyeri olmalıdır.

Kaplama yapılacak yüzeyler, tam olarak kontrolünün gerçekleştirilmesi, kaplamanın ve son kontrolün düzgün bir şekilde yapılması için yeterince aydınlatılmış olmalıdır.

Döşmeden önceki 48 saat, döşmeden sonraki 24 saat boyunca ve döşeme sırasında döşeme yapılacak alan 18 ila 27 °C arasında sabit bir sıcaklıkta tutulmalıdır. Malzeme ve yapıştırıcı kurulumdan önce en az 24 saat boyunca aynı ortam şartlarına alıştırmalıdır. Kaplamalar teslimden önce 10°C'nin altındaki bir sıcaklıkta depolanıyorsa veya taşınıyorsa ortama alıştırma süresi 48 saat olmalıdır.

Allura karoları ve plankları, kartonlara istiflenmiş olarak, üst üste en fazla 5 karton ve düz olacak şekilde depolanmalıdır.

Malzeme renginin, miktarının ve parti numarasının doğru olup olmadığından ve malzemelerin iyi durumda olup olmadığından emin olmak için karolar döşeme işleminden önce kontrol edilmelidir. Malzeme döşendikten sonra yanlış renk, desen veya diğer herhangi bir görsel sorunla ilgili hiçbir şikâyet kabul edilmeyecektir.

Aynı partiye ait ve aynı renkteki malzemeleri kullanın. Farklı ürün partilerinin kullanılması her zaman gözle görülür renk farklılıklarına neden olur. Parti numarası malzemenin ambalajında net bir biçimde belirtilmiştir ve kuruluma başlamadan önce parti numarası kontrol edilmelidir.

Tüm Forbo zemin kaplamalarında olduğu gibi Allura da yerden ısıtmalı sistemlerle birlikte kullanılabilir. Bu gibi durumlarda, döşeme şartlarıyla ilgili daha fazla bilgi almak için "Yerden Isıtma Sistemleri üzerine Döşeme" ile ilgili hazırlanan talimatlara bakabilirsiniz.

Allura'nın döşemeden sonraki 24 saat boyunca yoğun trafikten korunması ve döşemeden sonraki 48 saat boyunca ıslak temizliğe maruz kalmaması gerekir.

Yapıştırıcı önerileri ve uygulama

Standart döşemeler için, Eurocol 528 Allround yapıştırıcı önerilmektedir, ancak eğer düşük emisyonlu EC1 yapıştırıcısı gerekirse Eurocol '640 Eurostar Special' kullanılabilir. Yapıştırıcıyı uygulamak için 1,5 x 5 mm V dişli mala kullanın.

Forbo Flooring, kullanımı sırasında anormal sıcaklıklara maruz kalacak yerlerde- örneğin cam ön cephe perakende satış dükkanları, geniş cam alanlı ofisler, konservatuvarlar- zemin kaplaması ve alt zeminle uygun yüksek sıcaklıklı bir yapıştırıcı kullanılmasını tavsiye etmektedir.

Döşeme tamamlandıktan sonra yapıştırıcı ile iyi temas sağlamak için 68 kg'lık bir rulo ile üzerinden geçilmelidir.

Arşitrav veya süpürgelik gibi büyük rulolarla üzerinden geçilemeyen alanlarda el rulosu kullanılmalıdır ya da sürtme çekiciyle yapıştırıcının üzerine baskı yapılmalıdır.

Not: Yapıştırıcılar ve kullanımı sırasında anormal sıcaklıklara maruz kalacak yerlere- örneğin cam ön cephe perakende satış dükkanları, konservatuvarlar- döşeme ile ilgili olarak daha fazla tavsiye için, Forbo Zemin Kaplama Teknik Servis departmanı ile iletişime geçin.

Not: Malalar kullanıldıkça aşınır. Uygun ve belirtilen çentikli malanın kullanıldığından ve bakımının yapıldığından emin olmak için malayı kullanmadan önce ve kullanım sırasında mutlaka kontrol edin.

Yapıştırıcının açılma süresi alanın koşullarına ve tabanın ne kadar gözenekli olduğuna bağlıdır. Bunun için yapılacak en iyi uygulama kuruluma başlamadan önce yapıştırma bağı testi uygulamaktır. Yapıştırma bağı testi, alanın koşulları altında hem yapıştırıcının verim özelliklerinin (bekleme ve verim süresi) hem de olası yapışmama ve tutmama problemlerinin belirlenmesine yardımcı olur.

Alternatif yapıştırıcılar kullanacaksanız daha fazla kullanım bilgisi, yönlendirme ve garanti için tedarikçinize danışın.

Uygulama

Birçok Allura tasarımı yönlü olmayan tasarımlardır; ancak, aşağıdaki döşeme önerileri verilmiştir. Stone, Concrete ve Sand karolar bağ (dokunmuş şekilde) ya da tuğla modeli ile dizilebilir. Tekstil tasarımları dama tahtası bezeme şeklinde döşenmelidir. Karolar ve planklarda döşeme öncesi karıştırmaya gerek yoktur, fakat kuru döşeme tasarımının en iyi şekilde kullanılmasını sağlayacaktır. Soyut şerit tasarımları ve Gymfloor tasarımında bir desen eşleşmesinin olmadığını lütfen unutmayın.

Gymfloor ile ilgili not: Orijinal avlu tasarımı ve hatları kasıtlı olarak eşleşmeyen renkli çizgilerden oluşan bir konfeti haline getirilmiştir.

Doğal materyal gibi, bazı tasarımlar ton ve renk noktasında çeşitlilik gösterir. Bu kasti yapılmıştır ve zemine daha otantik bir görünüm kazandırır.

Not: aşağıda "Macar Parke" plankları için ek kurulum tavsiyelerini bulabilirsiniz

Dizim

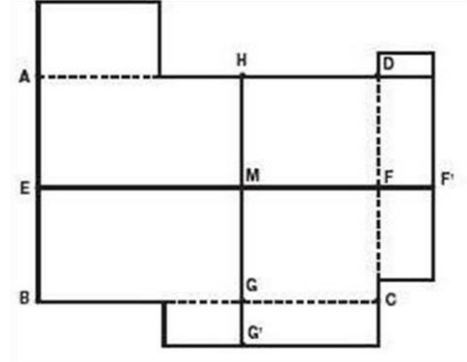
Forbo karo ürünleri, geleneksel karo kurulum teknikleri kullanılarak döşenirler.

Karo zemini dizerken doğru başlama noktası genellikle alanın tam ortasıdır- ancak karo dizme başladığında bu son başlama noktanız olmayabilir. Başlama noktanızda birtakım ayarlamalar yapılması gerekebilir: örneğin karoların bir sınırla dizildiği yerlerde küçük perimetre kesiklerinden kaçınmak için ya da Macar Parke tasarımı ile.

Koridorlar ya da küçük alanlarda orta hattı kılavuz olarak kullanarak bir uçtan başlayıp boylamasına doğru çalışmak kolay olabilir.

Orta hat şu şekilde çizilir: A-B (=E) duvar merkezinden C-D (=F) ortasına doğru tebeşirle bir çizgi çizilir. Hattın ortası E-F bulunur (M). M üzerinden 3:4:5 metodunu kullanarak G-H'yi elde etmek için dikey bir çizgi çizin (Şekil A).

Orta nokta M'den başlayarak, duvarlara doğru enlemesine ve boylamasına ölçüm yapın. Mümkün olan yerlerde, kurulum sırasında herhangi bir aşamada gevşeyebileceklerinden 60 mm ya da daha küçük kesiklerden kaçınılmalıdır. Gerekirse E-F ve G-H çizgilerinin konumlarını ayarlayın.



Karoların ya da plankların dizilmesi

Karoların düzenleme çizgileri ile tamamen uyumlu olduklarından emin olduktan sonra, başlama noktasından başlayarak karoları dizin. Eğer ilk birkaç karo düzgün döşenmezse, tüm kurulum bozuk olacaktır.

Not: Geniş alanlarda iki ya da daha fazla kişi döşeme işlemini gerçekleştirebilir. Karolara ve planklara birlikte uygulanan parmak basıncı farklı olabileceğinden, karo ve plankların sıradan çıkmasını engellemek için ortak bir noktadan başlanıp etrafa doğru yayılan bir çalışma stiliyle çalışmanızı öneriyoruz.

Karoları gereken bekleme süresinden sonra ve kullanılan yapıştırıcıya uygulanacak süre içinde yapıştırın ve 68 kg'lık bir rulo ile üzerinden geçin, sağlam bir bağ sağlamak için her yöne yuvarlayın. Yapıştırıcının açıkta olduğu süre içinde kaplama yapılabilecek kadar miktarda yapıştırıcı dökmek ve yaymak önemlidir.

Not: yapıştırıcı dikkatli bir şekilde tüm zeminin kenarlarına kadar eşit bir şekilde dağıtılmalıdır – böylece levhaların kaplama alanının kenar ve köşe noktalarına da düzgün bir şekilde yapışmasını sağlamış olursunuz.

Kapı çerçevesi veya süpürgelik gibi büyük rulolarla üzerinden geçilemeyen alanlarda el rulosu kullanılmalıdır ya da sürtme çekiciyle yapıştırıcının üzerine baskı yapılmalıdır.

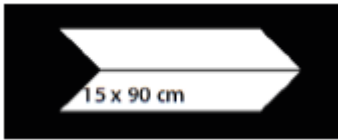
Temiz ve nemli bir bez kullanarak fazla gelen yapıştırıcıyı hemen silin. Kurumuş yapışkan kalıntısı, temiz ve sabunlu suyla ıslatılmış bir bez kullanılarak silinebilir.

Karoların ya da plankların tamamen yapıştığı durumlarda, bordürleri kesmek ve işaretlemek için gerekli olan zaman, kurulum planlanırken dikkate alınmalıdır. Doğru planlama olmadan, sınır karo bölgesindeki yapıştırıcının kuruma süresi karoların döşenmesinden önce aşılacaktır, ki bu da sınır karolar arasındaki yetersiz bağ ile sonuçlanacaktır. Sınır karolarının başarılı kurulumu aşağıdaki stratejilerden birinin uygulanması ile gerçekleşir:

- Karoyu döşerken, her duvara uygun mesafede ortadaki karoların köşelerini belirleyin ve sonrasında odanın çevresini tebeşirle çizin. Yapışkanı yayarken, bu çizgileri yapışkanın yayılmasını durdurmak için bir kılavuz olarak kullanın ve orta karoları çizgi içlerine yayılmış olan yapışkanların üzerine döşeyin. Orta karolar döşendikten sonra, sınır karolar "kuru" olarak döşenebilir (yapışkanı yaymadan önce). Sınır karoları kesildikten sonra, bu bölgelere yapışkan uygulanabilir ve karolar da yapışkan üzerine döşenebilir.
- Yapışkan kuruma süresi geçmeden önde sınır karolarının kesilip döşenmesini sağlamak için yapışkan yayma sırasını planlayın.

Macar Parke

Bu tasarım, sıra halinde birlikte döşenen sağ ve sol planklardan (seçenek 1) ya da standart plankın herhangi bir tarafından oluşur. Her kutu içerisinde yüz yüze ve arka arkaya paketlenmiş eşit sayıda A ve B plankları bulunur.



Macar Parke Döşemesi için Seçenek 1



Macar Parke Döşemesi için Seçenek 2

Not: Herhangi bir geometrik tasarımda olduğu gibi, alt zemindeki düzey hataları ya da dalgalanmalar, karo ya da plank bağlarının kurulum sırasında kaymasıyla sonuçlanabilir. Eğer plankların uçları sürekli olarak birbirine temas ediyorsa, bu özellikle Macar Parke planklarının döşenmesi sırasında önemlidir ve en yüksek seviye alt zemin düzenini elde etmek, yani SR1 yüzey düzeni standardı içerisinde olması, için alt zeminin hazırlanmasına özellikle dikkat edilmelidir.

En uzaktaki iki duvarın ortasına düz bir çizgi çizin.

Plakaların her iki taraftaki duvarlara hizalandığını kontrol etmek için plankları yere çizilen çizgi boyunca dizin. Plank sırası her iki tarafa da eşit şekilde sığıyorsa kontrol edebileceksiniz. Gerekirse, şekilsiz kesikler ve malzeme israfını önlemek için çizgiyi sağa veya sola kaydırın.

Macar Parke plank sırasını odanın ortasında çizilen çizgiye uygun olacak şekilde döşeyin. Sağlam bir yapışkan bağ sağlamak için bu ilk plank çizgisinin üzerine rulo ile geçin. İlk sıra planklar döşendikten sonra, bir sonraki plank çizgisi, başlangıç çizgisinin ters yönüne doğru döşenir. Plankların hizalanmasında yapılan bazı küçük değişiklikler olursa plankların üzerinden rulo ile geçin.

Merkezden başlayıp odanın her iki yanına paralel şekilde döşemesini yapın. Plankların tam olarak yerine oturması için küçük ayarlamalar yapıldıktan sonra levhaların üzerine basınç uygulayın.

Yapıştırıcının açıkta olduğu süre içinde kaplama yapılabilecek kadar miktarda yapıştırıcı sürün.

Döme tamamlandıktanora

Allura'nın döşemeden sonraki 24 saat boyunca yoğun trafikten korunması ve döşemeden sonraki 48 saat boyunca ıslak temizliğe maruz kalmaması gerekir. Saatler süren profesyonel işlemlerden ziyade ilk izlenim, müşteri üzerinde çarpıcı bir etkiye sahip olmaktadır.

Döşeme yapılan yer artıklardan ve çöplerden arındırılmalıdır. Zemin silinmeli veya süpürge ile süpürülmeli ve hem yerdeki hem de süpürelilerdeki yapıştırıcı artıkları temizlenmelidir.

Proje tamamlanmadan önce zeminin diğer montaj işlemlerinden veya saha trafiğinden ve de darbelerden çiziklerden ya da çukur izlerinden korunması gerekiyorsa, meydana gelecek trafiğe uygun tipte ve seviyede koruyucu bir ürün tercih edilmelidir.

Çoğu durumda, ilk zemin hazırlık işinin uygun personel ve donanıma sahip profesyonel bir temizlik yüklenicisine bırakılması veya alt yüklenici olarak görevlendirilmesi alışlagelmiş bir uygulamadır.

Herhangi bir yeni zemin kaplamasının en üst seviyede performansa ulaşılması gerekiyorsa, daha ilk günden itibaren en doğru temizlik ve bakım prosedürlerinin uygulanması önemlidir. Tüm Forbo Flooring linolyum ürünleri için geçerli olan temizleme ve bakım talimatlarını şuradan indirebilirsiniz:

Döşeme işlemi tamamlandıktan sonra ve teslimat temizliği başlamadan önce tüm temizlik ve bakım talimatları ana yükleniciye, müşteriye veya nihai kullanıcıya verilmelidir.

T: +90 212 274 44 22 | +90 212 274 42 89

E: info@anilzemin.com | bilgi@anilzemin.com Web: www.anilzemin.com

A: Vadi İstanbul Bulvar 2A Apt, No:3/1 , Kat:2 Daire: 15 - 16, Azerbaycan Cd. Ayazağa/Sarıyer/İST