

Kurulum Talimatları Notları: Allura Puzzle

Genel Tavsiye

Döşenen zemin kaplamasının görünümü, performansı ve dayanıklılığı büyük ölçüde alt zeminin kalitesine ve döşemenin yapıldığı alanın şartlarına bağlıdır. Herhangi bir elastik zemin kaplamasında olduğu gibi, alt zemindeki düzey hataları bitmiş zemin kaplamasında belli olacaktır.

Allura Puzzle zemin kaplamanın döşemesi elastik zemin kaplamaların döşenmesine yönelik uygulama esaslarına bağlı olarak yapılmalıdır. Zemin kaplamasının yapılacağı alan temiz tamamen kapalı, hava geçirmez ve diğer materyallerden arındırılmış olmalıdır. Alt zeminler de temiz, pürüzsüz, sert, düzgün ve kuru olmalıdır.

Tüm alt tabakalarda her zaman nem testi yapın. Tüm zemin tabanlı alanların etkili bir nem bariyeri olmalıdır.

Kaplama yapılacak yüzeyler, tam olarak kontrolünün gerçekleştirilmesi, kaplamanın ve son kontrolün düzgün bir şekilde yapılması için yeterince aydınlatılmış olmalıdır.

Alt tabakanın düzlüğü ve eşitliği özelinde maksimum tolerans, 2 metrelik düz kenarlı cetvelle 5 mm sapma (cetvelin alt tabaka boyunca her yöne hareket ettirilmesiyle ölçülür) ve 20 cm 'lik düz kenarlı cetvelle 1 mm sapma olacak şeklindedir.

Alt zemin düzeyinde gerçekleşecek olan çıkıntılar, yükselteler ya da değişikliklerin zımparalama ya da taşlama yöntemiyle veya sınırları belirlenmiş bir egaliz maddesi uygulanarak yok edilmesi gerekmektedir.

Döşmeden önceki 48 saat, döşmeden sonraki 24 saat boyunca ve döşeme sırasında döşeme yapılacak alan minimum 18°C'de sabit sıcaklıkta tutulmalıdır. Malzeme, kurulumdan önce en az 24 saat boyunca aynı ortam şartlarına alıştırmalıdır. Döşemeler teslimden önce 10°C'nin altındaki bir sıcaklıkta depolanıyorsa veya taşıyorsa ortama alıştırma süresi 48 saat olmalıdır. Birbirine geçmeli karoların paletlerinden ayrılması ve en fazla 20 karo yüksekliğinde olacak şekilde yatay olarak istiflenerek ortama alıştırılması gerekir.

Malzeme renginin, miktarının ve parti numarasının doğru olup olmadığından ve malzemelerin iyi durumda olup olmadığından emin olmak için karolar döşeme işleminden önce kontrol edilmelidir. Malzeme döşendikten sonra yanlış renk, desen veya diğer herhangi bir sorunla ilgili hiçbir iddia kabul edilmeyecektir.

Aynı partiye ait ve aynı renkteki malzemeleri kullanın. Farklı ürün partilerinin kullanılması her zaman gözle görülür renk farklılıklarına neden olur. Parti numarası malzemenin ambalajında net bir biçimde belirtilmiştir ve kurulumla başlamadan önce parti numarası kontrol edilmelidir.

Allura Puzzle, paletlerinde ve temiz bir yerde saklanmalıdır.

Kurulum tamamlandıktan sonra, Allura Puzzle kullanıcı için hazırdır. Ancak, yeni döşenmiş zemin ağır trafiğe özellikle de ağır taşıt trafiğine maruz kalacaksa, kullanıma başlamadan önce zemin bu aşamada korunmalıdır (bu rehberde "tamamlanma üzerine" bölümüne bakın).

Kullanım sırasındaki yük sınırları

Statik Yük Sınırları:

- Nokta başına maksimum konsantre yük <750 kg
- Maksimum yük basıncı <40 kg / cm²

Dinamik Yük direnci:

- Elektrik veya termik olarak çalışan kaldırma ve taşıma makinelerinin tekerlek kayması nedeniyle yüzey hasarına neden olması muhtemeldir. Ekipmanın zemin kaplama yapısı için uygun olduğundan emin olmak gerekir. (Örneğin, araçlarda kaymaz bir sistem bulunmalıdır.)
- Çiftli tekerlek sistemleri, mesafeleri (merkez mesafesi veya iz) <20 cm olduğunda tek bir tekerlek olarak sayılır.
- Metal tekerlekler hariçtir.
- Lastik ve tekerlek tipi: Poliüretan veya eşdeğer sertlik
- Tekerlek başına toplam yük: <750 kg
- Temas basıncı: <40 kg / cm²
- Hız: ≤ 5 km/s
- Yükleme ve taşıma: 1300 kg yük kapasiteli, elle çalışan kamyonlar, sürücülü manuel veya elektrikli transpaletler.

Kullanılabilecek alt tabakalar

Allura Puzzle aşağıdaki alt tabakalar üzerine kurulabilir (bu rehberdeki koşullara bağlı olarak):

- Yeni ya da mevcut beton ya da beton şapından oluşan alt tabaka
- Yeni ya da mevcut ahşap panel ya da yonga levhasından oluşan alt tabaka
- Mevcut seramik karolar
- en az 2 mm kalınlığında eski yerleşik zemin cilası (reçine)
- Eski zemin boyası
- eski birleşik elastik zemin kaplaması (yarı esnek karolar, asbest vinil karolar, tabaka halinde vinil zemin kaplaması ve linolyum)
- Yükseltilmiş döşeme sistemleri

Yukarıda belirtilmeyen tüm alt zeminler için ya da aklınıza takılan sorular olması durumunda lütfen Forbo zemin kaplama teknik hizmetleri birimine danışın.

Beton plakalar veya çimentolu şaplar: Yeni ve mevcut giriş kat plakalarının, elastik zemin kaplamalarının döşenmesiyle ilgili Ulusal Uygulama esaslarına uygun olarak nem geçirmeyen bir kaplama üzerine dökülmesi gerekir. Eğer nemi etkin bir şekilde geçirmeyen bir kaplama mevcutsa ya da bu konuda şüphemiz varsa, yüzeye nem geçirmeyen bir kaplama uygulanmalıdır.

Allura Puzzle, ısıtılmamış alt zeminler üzerine, genişliği 3 mm'den az olan çatlaklı alt tabakalar üzerine, arada fark seviyesi olmayacak şekilde yerleştirilir. Bu kriterlere uymayan çatlaklarla ilgili daha fazla bilgi için Forbo ile iletişime geçin.

Gerektiğinde, dolaşımın yüksek olduğu alanlar için düzleştirme ve eşitleme malzemeleri şap ve beton plakalara uygulanmalıdır. Düzleştirme malzemeleri, yukarıda belirtilen düzlük toleranslarını karşıladığı sürece, temiz, sert ve düzgün beton yüzeyler için gerekli değildir.

Eğer düzleştirme malzemeleri şap/beton plaka yüzeyine uygulanmıyorsa, alt zeminin tozlanmaması için uygun bir astarın uygulanması gerekir.

Ahşap panel alt katmanları (lamba kirişli ahşap paneller) - kontrplak veya yonga levhaların dayanıklı zemin kaplamalarıyla ilgili Ulusal Kanunlara göre hazırlanması gerekir. Levhalar arasındaki 1 mm'den büyük olan yükseklik farkları zımparalanmalıdır.

Eski seramik karolar: sert bir beton ya da çimento şaptan oluşan bir alt tabaka üzerine, tabakalandırma şapı (sırlanmış seramik karoları) ya da alt tabaka (yapıştırıcılı seramik karoları) üzerine sağlam bir şekilde yapıştırılan mevcut seramik karolar, eşit yükseklikte olmaları ve harçlı derzin en fazla 8 mm genişliğinde ve 3 mm derinliğinde olması durumunda başka işleme ihtiyaç duymaz. Karolar arasında yer alan yükseklik farkları uygun bir düzleştirme / tesviye malzemesiyle tamir/tesviye edilebilir.

Yukarıdaki gerekliliklerin sağlanmaması durumunda, odanın kullanım amacına uygun olarak, ağır işlerde kullanılan çok amaçlı kendinden düzleştirme/tesviye malzemesinin tüm zemin üzerine uygulanması gerekir.

Mevcut yerleşik reçine zemin kaplaması: eski kaplama sağlam, yapışkan ve en az 2 mm kalınlıkta olmalıdır. Düzlük, temizlik ve yapışkanlık gereklilikleri sağlanmadığında, eski yerleşik zemin kaplamasının sökülmesi ve alt zeminin ulusal uygulama esaslarına göre hazırlanması gerekir.

Zemin boyası: mevcut boya kaplamalarının temiz ve düzgün olması gerekir. Eğer boyalı zemin düzgünse zımparalama gerekmez.

Eski esnek zemin kaplamaları: yarı esnek asbestsiz kompakt vinil levha ve karolar veya kompakt linolyumun:

- Düzgün ve alt zemine iyice yapıştırılmış olması gerekir.
- Gevşek veya kırılmış alanların sökülmesi ve sağlam bir malzeme ile değiştirilmesi ya da kaliteli bir düzleştirme malzemesiyle tesviye edilmesi gerekir.
- Belirtilen gerekliliklere uyum sağlaması gerekir.
- Eski cila, sır ya da kirden arıtılması için kazınması (bant gibi yapıştırıcı sistemler uygulanacağı zaman) ve iyice temizlenmesi gerekir.

Yukarıdakilerle ilgili şüphe olması durumunda ya da tam yapıştırma gerektiğinde, mevcut zemin kaplamalarının sökülmesi gerekir.

Not: *Not: yastıklı pvc gibi genel akustik zemin kaplamaları ve akustik linolyum zemin kaplamalarının sökülmesi ve alt zeminin, dayanıklı zemin kaplamalarının döşenmesiyle ilgili Ulusal Uygulama Esaslarına göre hazırlanması gerekir.*

Not: Allura Puzzle, yalnızca daha önce tek kat dayanıklı zemin kaplaması yapılmış alt tabaka üzerine döşenebilir. *Zemin kaplamasının performansı, özellikle oda farklı bir amaç için kullanıldıysa, gerekli yeni performans seviyesini karşılamalıdır.*

Yükseltilmiş giriş zeminlerinin düzgün, eşit, hareketsiz ve temiz olması gerekir. Çelik yüzlü panellerde yağ sökme işlemi gerekli olabilir (temizleme aşamasından sonra kimyasal temizlik malzemelerinin iyice durulanması/etkisinin yok edilmesi gerekir. Eskiden kalan tüm yapışkan kalıntıların temizlenmesi gerekir.

Yükseltilmiş giriş zemini panelleri döşeme işleminden kısa süre sonra yerleşme eğilimi gösterir. Bu gibi zemin sistemlerine Allura Puzzle döşemesini yaparken bu durumun göz önünde bulundurulması gerekir. Eşit olmayan yükseltilmiş zemin panelleri arasındaki farklılıkları, zaman içerisinde döşenmiş karolar üzerinden belli olabilir ve karo kenarlarının ortaya çıkarak aşağıdaki paneller arasındaki eşit derzlere yakın bir şekilde düşebilir.

Not: Düşük seviyede rastgele ışıklar, alt zeminde yer alan tüm eşitsizliklerin daha fazla gibi gözükmesine neden olacaktır.

Yukarıdaki koşullar sağlanmadığında veya bunlarla ilgili herhangi bir şüphe varsa Forbo, yükseltilmiş giriş zemininin dayanıklı zemin kaplamalarının döşenmesiyle ilgili ulusal uygulama esaslarına göre kontrplak ile kaplanmasını tavsiye eder.

Tekstil zemin kaplamaları: tekstil zemin kaplamalarının sökülmesi ve alt zeminin geçerli olan ulusal uygulama esaslarına uygun olacak şekilde hazırlanması gerekir.

Yerden ısıtma

Forbo kaplama ürünleri, alt tabanın maksimum yüzey sıcaklığını 27°C'yi geçmemesi koşuluyla yerden ısıtmalı zeminlerin üzerine monte edilebilir.

Yerden ısıtma sistemlerinin önceden açılmış olması ve zemin kaplamasından önce düzgün çalıştığından emin olunması şarttır. Yerden ısıtma sisteminin zemin kaplamasının döşeme işlemi başlamadan 48 saat önce kapatıldığından ve döşeme tamamlandıktan sonra 48 saat boyunca kapalı kaldığından emin olun.

Yerden ısıtma sisteminin kapalı kaldığı süre boyunca gerekirse alternatif bir ısıtma kaynağı sağlanarak döşeme alanının 18°C-27°C arasında sabit sıcaklıkta tutulması gerekir.

Kaplama malzemesinin döşenmesi sırasında alt tabakanın sıcaklığı 18°C'yi geçmemelidir.

Döşemedi önce, döşeme sırasında ve döşemedi sonraki 72 saat boyunca oda sıcaklığını en az 18°C'de tutmak için gerekirse alternatif bir ısıtma kaynağı kullanılmalıdır.

Yerden ısıtma sisteminin sıcaklığı kurulumdan 72 saat sonra yükseltilebilir. Zemin sıcaklığını artırma işlemini yavaş yavaş gerçekleştirin böylece alt taban ve kaplama malzemesi sıcaklık değişimine daha kolay uyum sağlayabilir.

Yapıştırıcı Önerileri ve uygulama

Allura Puzzle'in döşenmesi esnasında herhangi bir tutturucu ya da yapıştırıcı kullanılmaz.

Döşeme

Genel

Allura Puzzle, alanın en uzun tarafında maksimum 25m * uzunluğa olacak şekilde 500 m²'ye kadar münferit alanlara döşenebilir.

Odadaki tüm sabit nesnelerin çevresinde, duvar kenarlarında ve kolon etrafında 3-5 mm'lik devamlı bir boşluğun sağlanması gerekir.

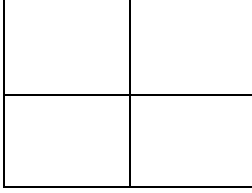
Daha büyük döşemeler için, zemin alanı 500 m²'yi aşmayan alanlara bölünmeli ve her bir alanın çevresinde 3 ila 5 mm'lik bir genişleme boşluğu olmalıdır.

500 m²'nin üzerindeki alanlardaki ayırma çizgisi, yoğun trafiği önlemek için ana koridorlarda bulunan her alan arasındaki dikişin pozisyonunu önleyecek şekilde yerleştirilmelidir.

Kapı aralıklarına yapılan kaplamalar: kapı aralıklarında ya da büyük bitişik alanların arasında yer alan açık yürüme yollarında yapılacak zemin döşemesinin kapı/alan eşliğinde uygun bir kenarlık profili kullanılarak yapılması gerekir.

Allura Puzzle'ın bitişik alanda devam etmesi durumunda, büyük alanları ayırmak için yukarıda belirtildiği gibi bir derz oluşturulmalıdır.

Allura Puzzle karoları monolitik olarak döşenir.



Doğal materyal gibi, bazı tasarımlar ton ve renk noktasında çeşitlilik gösterir. Bu kasti yapılmıştır ve zemine daha otantik bir görünüm kazandırır.

Dizim

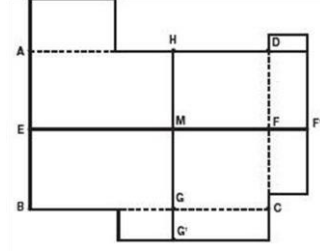
Allura Puzzle, geleneksel karo kurulum teknikleri kullanılarak döşenir.

Karo zemini dizerken doğru başlama noktası genellikle alanın tam ortasıdır- ancak karo dizme başladığında bu son başlama noktanız olmayabilir. Örneğin, küçük çevre kesiklerinden kaçınmak için başlangıç noktasının bir miktar ayarlanması gerekebilir. Bazı durumlarda, bir uçtan başlayıp ve orta çizgiyi kılavuz olarak boylamasına doğru çalışmak kolay olabilir.

Orta hat şu şekilde çizilir: A-B (=E) duvar merkezinden C-D (=F) duvarının ortasına doğru tebeşirle bir çizgi çizilir. Hattın ortası E-F bulunur (M). M üzerinden 3:4:5 metodunu kullanarak G-H'yi elde etmek için dikey bir çizgi çizin (Şekil A).

Merkez M noktasından başlayarak, duvarlara doğru uzunlamasına ve enlemesine ölçün. Mümkün olan yerlerde, kurulum sırasında herhangi bir aşamada gevşeyebileceklerinden 15 cm ya da daha küçük kesiklerden kaçınılmalıdır. Gerekirse E-F ve G-H çizgilerinin konumlarını ayarlayın.

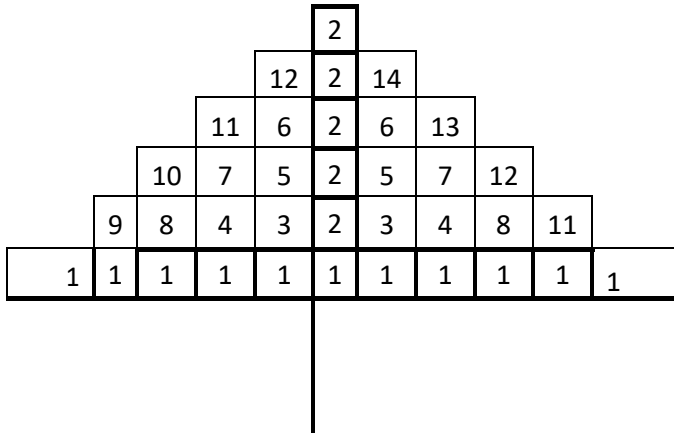
Her yönde gevşek halde birkaç sıra karo döşemek, küçük kesikleri önlemek için başlangıç noktasında ayarlamalar yapılması gereken alanların belirlenmesine yardımcı olacaktır.



Karoların serilmesi ve kesilmesi

Karoları başlangıç noktasında ilk sırayı sererek döşemeye başlayın. Karolar arasındaki bağlantılar, konektörlerin hattı boyunca geri tepmesiz bir çekiç kullanılarak sabitlenir.

Not: Büyük alanlarda, ilk karo sırasının uygun bir plastikleştirici dirençli çift taraflı bant ile sabitlenmesi, ilk karo veya levha sırasının döşeme sırasında hareket etmesini önlemeye yardımcı olacaktır.



Sonraki karoları, merkez şemasının her iki tarafından dışa doğru yerleştirin ve yukarıdaki şemaya göre bir piramit oluşturun. Her karonun köşe bağlantısını belirleyin ve geri tepmesiz bir çekiç kullanarak bunları sabitleyin. Karonun her kenarında kalan konektörlerin üzerine çekiçle geçerek işlemleri tamamlayın.

Konektörlerin makul bir kuvvetle karoları etkili bir şekilde sabitlemesi gerekir. Aşırı kuvvet, üzerine döşendikleri zemini olumsuz yönde etkileyebilir ve bu da söz konusu zeminin uzun vadeli bütünlüğünü ve performansını etkileyebilir.

Allura Puzzle, maket bıçağı gibi normal döşeme araçlarıyla kesilebilir. Şekiller ve sütunların etrafında kesme ve döşeme yaparken ürünü ısıtmak kesme işlemini daha kolay bir hale getirecektir, ancak uygun tesis koşullarında, maket bıçağı ve düz bir bıçak kullanılarak karo veya tahtanın yukarı bakan yüzeyinden birkaç kez işaretleme yapılarak ürün kolayca kesilebilir. Bıçak ile işaretleme yapıldıktan sonra, karoyu kesme çizgisi boyunca esnetin ve karonun arka kısmından kalan katman boyunca kesin.

Geniş alanlarda, elektrikli kesim aletleri de kullanılabilir.

Döşeme tamamlandıktan sonra

Saatler süren profesyonel işlemlerden ziyade ilk izlenim, müşteri üzerinde çarpıcı bir etkiye sahip olmaktadır.

Döşeme yapılan yer artıklardan ve çöplerden arındırılmalıdır. Zemin silinmeli veya süpürge ile süpürülmeli ve hem yerdeki hem de süpürgeliklerdeki yapıştırıcı artıkları temizlenmelidir.

Proje tamamlanmadan önce zeminin diğer montaj işlemlerinden veya saha trafiğinden ve de darbelerden çiziklerden ya da çukur izlerinden korunması gerekiyorsa, meydana gelecek trafiğe uygun tipte ve seviyede koruyucu bir ürün tercih edilmelidir.

Çoğu durumda, ilk zemin hazırlık işinin uygun personel ve donanıma sahip profesyonel bir temizlik yüklenicisine bırakılması veya alt yüklenici olarak görevlendirilmesi alışlagelmiş bir uygulamadır.

Herhangi bir yeni zemin kaplamasının en üst seviyede performansa ulaşılması gerekiyorsa, daha ilk günden itibaren en doğru temizlik ve bakım prosedürlerinin uygulanması önemlidir. Tüm Forbo Flooring ürünleri için geçerli olan temizleme ve bakım talimatlarını şuradan indirebilirsiniz:

Döşeme işlemi tamamlandıktan sonra ve temiz bir şekilde teslimat gerçekleştirilmeden önce tüm temizlik ve bakım kuralları ana yükleniciye, müşteriye veya nihai kullanıcıya verilmelidir.

T: +90 212 274 44 22 | +90 212 274 42 89

E: info@anilzemin.com | bilgi@anilzemin.com Web: www.anilzemin.com

A: Vadi İstanbul Bulvarı 2A Apt, No:3/1, Kat:2 Daire: 15 - 16, Azerbaycan Cd. Ayazağa/Sarıyer/İST